



Descripción Morfológica del Zorro Rojo

El zorro rojo, (*Vulpes vulpes*, Linnaeus 1758), es la especie más conocida del género *Vulpes*. Su morfología, en general, corresponde a la de un perro de tamaño medio pequeño (5-10 Kg), esbelto, con morro alargado, orejas móviles prominentes, cola provista de abundante pelaje, extremidades cortas en proporción al cuerpo y pies más bien pequeños; aunque con frecuencia podemos leer en la

descanso. Está densamente cubierta de pelo y en numerosas ocasiones posee una banda terminal de pelos blancos (Voigt, 1987). La longitud media de la cola de los ejemplares estudiados por nosotros es de 36,39 cm para todos los ejemplares en general, tal como podemos ver en la tabla 4 en la que además se anotan otros datos.

El pelaje es suave y espeso, con colora-



bibliografía que las patas del zorro son alargadas (Larivière y Pasitschniak-Arts, 1966).

La cola es larga y equivale al 70% de la longitud de la cabeza y el tronco, según podemos leer en algunos libros y artículos (Voigt, 1987), pero los datos obtenidos en zorros cazados en Galicia y medidos por nosotros, indican que esa proporción en el caso de los zorros gallegos se reduce a cifras en torno al 54%. Su función es la de actuar como balancín durante la marcha y proporcionar calor durante el



Descripción Morfológica del Zorro Rojo



| Longitud cola | | | | |
|---------------|-------|--------|--------|-------------------|
| | Media | Mínimo | Máximo | Desviación típica |
| Todos | 36,39 | 15,50 | 49,00 | 3,79 |
| Machos | 37,19 | 15,50 | 49,00 | 4,54 |
| Hembras | 35,50 | 29,00 | 41,00 | 2,46 |

Tabla 4. Medidas de la cola de zorros capturados en Galicia (en cm)

ción variable pudiendo ir desde tonos pálido-amarillentos, casi melánicos, hasta ejemplares de coloración amarillenta-rojiza o pardo-rojiza en sus partes superiores. Habitualmente, las zonas ventrales de la cabeza y tronco, así como las caras medias de las extremidades, tienen coloración blanco-crema, mientras los extremos (orejas, morro, pies y manos) son de color negro. En todo caso hay que tener presente que la variación de color es muy amplia (García, 1995; Camps, 2004). Los zorros nacen con un pelaje uniforme pardo oscuro, pero a partir del mes de vida adquieren progresivamente coloraciones similares a los ejemplares adultos (Voigt, 1987).

Muda el pelo una vez al año (de primavera a otoño) presentando durante la época calurosa una cobertura pilosa más corta y mucho menos densa que durante el invierno, lo que le confiere una apariencia de mayor tamaño en la época invernal (García, 1995).

El zorro posee cinco dedos en cada extre-



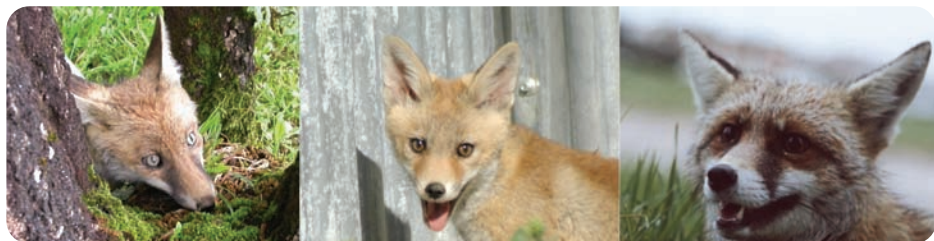
midad, anterior y posterior, rematados en todos los casos con uñas no retráctiles. Otra característica del zorro es que posee pocas glándulas sudoríparas en la piel,





por lo que la regulación térmica se realiza a través de las vías respiratorias mediante el jadeo y la lengua.

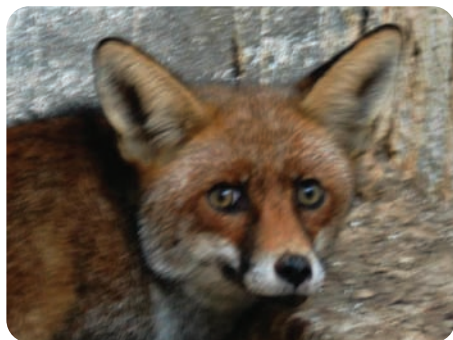
Los ojos son redondos, de color marrón avellana en adultos y azulados en cachorros, proporcionalmente pequeños y con la pupila ligeramente alargada en sentido vertical, aunque en condiciones de menos luz su forma es circular (Larivière, 1996).



El tamaño y medidas morfométricas del zorro muestran una importante variación individual y geográfica. La longitud de la cabeza y tronco de los adultos puede variar desde 45,5 a 90,0 centímetros, y la longitud de la cola entre 30,0 y 55,5 cm en ejemplares del Valle del Ebro (Gortazar, 1999). En el caso de los zorros gallegos la longitud de cabeza y tronco osciló entre los 57 y los 79 cm; mientras que la longitud de la cola, tal como hemos comentado, no superó en ningún caso los 49 cm (ver tabla 4).

La longitud total, medida desde la punta de la hocico hasta el extremo final de la cola (última vértebra coccígea), alcanza en los machos más desarrollados unos 120 cm, mientras que los valores en las hembras están comprendidos entre 86 y 114 cm (ver tabla 5).

El perímetro torácico tanto de hembras como de machos se sitúa entre los 28 y

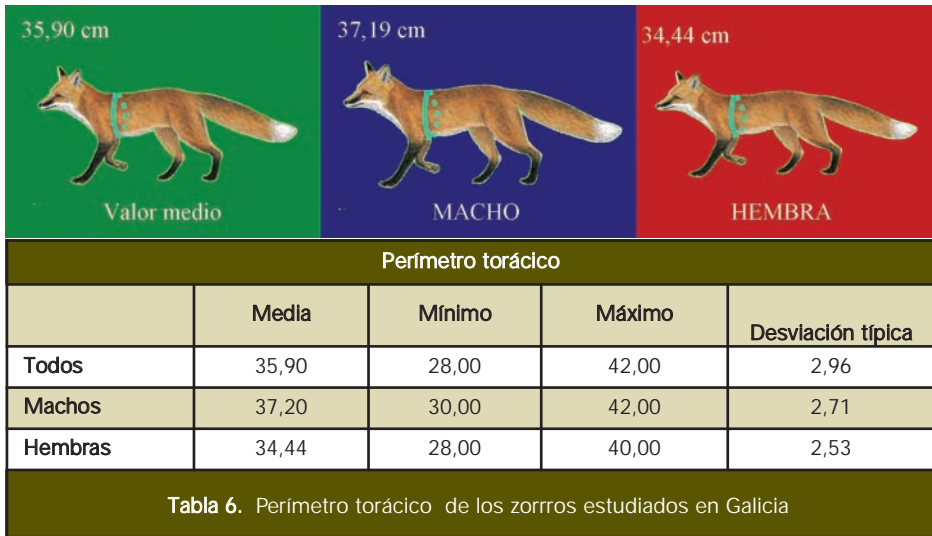
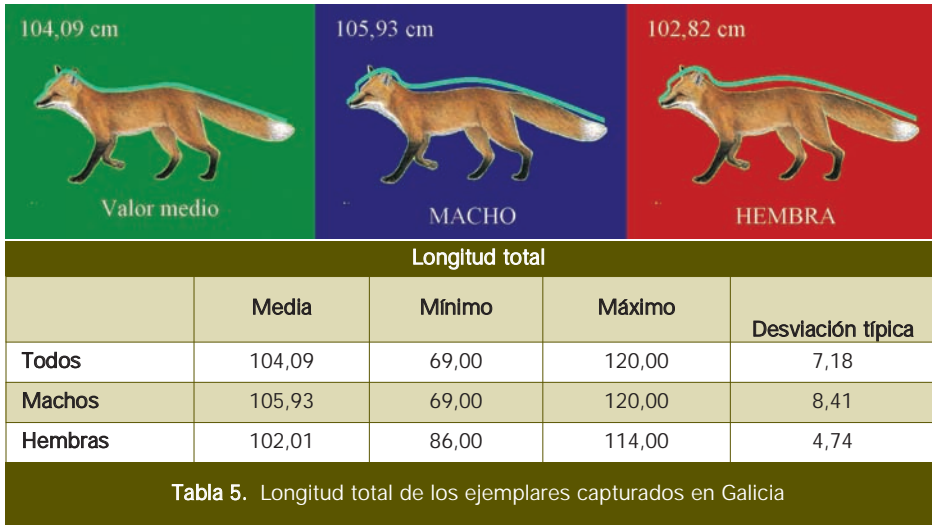


los 42 cm (Tabla 6).

El peso puede variar entre los 3 y los 14 kg, siendo los machos mayores que las hembras (Gortázar, 1997 y 1999). El peso de los zorros capturados en Galicia fluctuó entre los 3,21 kg y los 8,09 kg, resultando ligeramente más pesados los machos (ver tabla 7).

La edad no es un parámetro fácil de establecer con total exactitud, si bien en

Descripción Morfológica del Zorro Rojo



nuestro trabajo pudimos comprobar que la mayoría de individuos estaban comprendidos en un rango de edad entre los

12 meses y los 5 años. Algunos autores afirman que el zorro tiene una vida media de 3 años, aunque muchos animales no

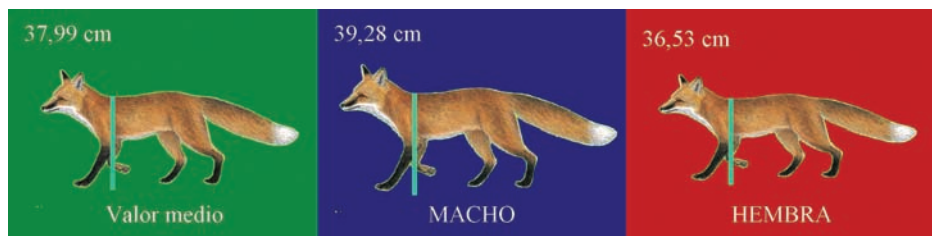


alcanzan su primer año de vida, y que los más viejos no superan los 12 años en estado salvaje o de libertad (Blanco, 1998). A este respecto queremos anotar que nosotros clasificamos los ejemplares en juveniles (menos de 12 meses), adultos (desde 1 hasta 5 años) y gerontes (5 ó

más años) comprobando que el 39,83% de los ejemplares cobrados eran juveniles, el 45,17% adultos y el 15% gerontes (estos datos se analizan de forma más profunda y detallada en el apartado correspondiente a Dinámica de Poblaciones.



Descripción Morfológica del Zorro Rojo



| Altura a la cruz | | | | |
|------------------|-------|--------|--------|-------------------|
| | Media | Mínimo | Máximo | Desviación típica |
| Todos | 37,99 | 31,00 | 46,00 | 2,68 |
| Machos | 39,28 | 34,00 | 46,00 | 2,33 |
| Hembras | 36,53 | 31,00 | 41,00 | 2,28 |

Tabla 8. Altura a la cruz de los zorros estudiados en Galicia

La altura a la cruz (alzada) en los machos supera ligeramente a la de las hembras. Podemos reportar valores en los machos desde los 31 cm hasta los 46 cm y en las hembras desde los 34 cm hasta los 46 cm (ver tabla 8)

Otra característica destacable es que el número de cromosomas del zorro es 34 (Rausch y col, 1979; Gortázar, 1997), valor muy alejado en comparación con el *Canis lupus* y el *Canis familiaris* que es de 78 (Wayne, 1987; Graphodatsky, 2001), lo que imposibilita obtener cruces fértiles del zorro con las otras especies.

Para finalizar este apartado queremos mencionar de forma resumida que los sentidos de olfato, oído y vista están muy desarrollados, captando con facilidad cualquier movimiento. Además el zorro puede mantener el trote durante kilómetros, alcanzando, en momentos necesarios, velocidades de hasta 48 km/h.

También es un buen nadador y puede trepar a los árboles o subir por paredes rocosas escarpadas (Larivière y Pasitschniak-Arts, 1966).